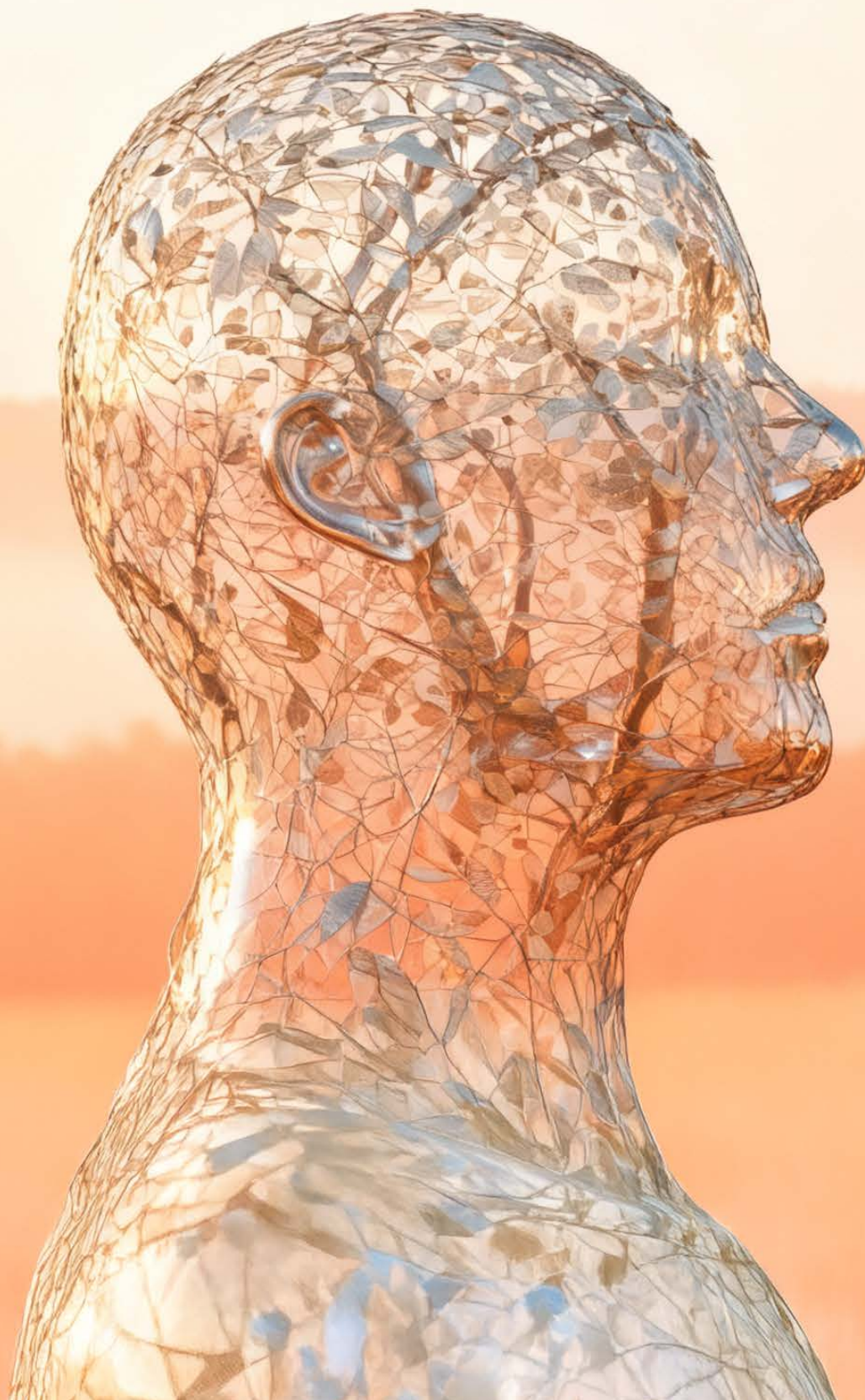


# RAPPORT ANNUEL

---



Exercice du 1<sup>er</sup> septembre 2024 au 31 août 2025

# SOMMAIRE

• <b>RAPPORT MORAL</b>	<b>3</b>
• <b>ACTIVITE DE L'ASSOCIATION</b>	<b>4</b>
• <b>RAPPORT D'ACTIVITE</b>	<b>6</b>
• Introduction .....	6
• Consolider les compétences dans des contextes mouvants .....	8
• Investir dans les ressources humaines et renforcer l'organisation .....	12
• Contribuer au déploiement des politiques publiques de médiation et d'inclusion numériques .....	14
• <b>PERSPECTIVES</b>	<b>18</b>
• <b>ANNEXES</b>	<b>22</b>

# RAPPORT MORAL



Ce terme de « rapport moral » me laisse toujours un peu dans l'expectative. Comment vous présenter à nouveau « une évaluation éthique de notre association » puisque telle est la définition commune de ce terme ? Comment ne pas me répéter ? Comment ne pas empiéter sur les autres présentations dont le rapport d'activité ? Comment ne pas vous lasser ?

Je vais donc plutôt m'attarder sur le terme de « moral » pour vous dire que je garde un bon moral, c'est-à-dire, toujours en m'inspirant de la définition du dictionnaire, un état d'esprit positif et optimiste.

**Sereine**, car face au rouleau compresseur des incertitudes budgétaires et des pertes de subvention, l'enthousiasme et la motivation risqueraient de n'être que des bulles éphémères. Cependant, Je crois que l'implication des adhérents de plus en plus nombreux, des salariés motivés et des stagiaires de l'ADEA est le meilleur remède au ressentiment et au découragement.

**Paisible**, car face au vertige technologique, à une utilisation incertaine de l'IA, l'ADEA ne porte pas de réponse toute faite ou dogmatique mais elle cultive une attitude : celle d'une vigilance active, critique, lucide, enracinée dans les valeurs que nous portons ensemble et c'est dans cette optique qu'elle forme les utilisateurs.

**Apaisée**, car face à l'individualisme qui gangrène notre vivre ensemble, l'ADEA promeut un développement du collectif qui rend la gestion de l'établissement de formation bien plus supportable, mais aussi qui crée de nouveaux élans et expérimente d'autres approches.

**Motivée**, car face à l'immobilisme, les administrateurs ont su se mobiliser toute l'année sur des réflexions et des questionnements vivifiants, ont cherché à créer de nouveaux partenariats, ont multiplié les rencontres.

**Attentive**, car face au silence assourdissant de certaines administrations, Tam-Tam, journal interactif de l'ADEA, sait se faire entendre en informant tous azimuts et en distribuant la parole à divers intervenants dont des administrateurs.

**Confiante**, car face au défaitisme ambiant ou à une certaine défiance, je me réfère à cette citation de Robert Badinter : « Lorsque vous êtes entourés de personnes qui partagent un engagement passionné autour d'un objectif commun, tout est possible. »

Ce rapport moral est avant tout un plébiscite d'une ADEA, ancrée dans la cité, consciente de ses responsabilités et qui sait faire face.

Enfin, je ne pourrais terminer mes propos sans renouveler ma reconnaissance aux personnes qui entretiennent les locaux, aux personnes qui accueillent, aux personnes qui forment, aux personnes qui dirigent, aux personnes qui donnent de leur temps et de leur énergie dans les différentes instances, à nos partenaires qui nous montrent leur confiance et leur soutien.

Et peut-être un merci particulier à toutes ces personnes qui viennent se former au sein de l'ADEA ou avec elle et qui ont opté pour que leur avenir ne soit pas subi mais choisi.

**Chantal DUCOS,**  
**Présidente de l'ADEA**



# ACTIVITÉ DE L'ASSOCIATION

---

L'année dernière nous avons mis en projet trois points centraux qui ont mobilisé l'activité associative à savoir : la finalisation du projet d'orientation stratégique de l'activité de l'établissement de formation, la poursuite de la réflexion sur le patrimoine associatif, et la rénovation des statuts de l'association.

C'est à cette tâche que se sont attelés les administrateurs sans mettre de côté la gestion des affaires courantes dans un contexte économique qui se tend de plus en plus. Cette situation rend plus que jamais la démarche déjà initiée de se transformer et d'innover, indispensable à la pérennité de l'association.

Le projet stratégique a été finalisé : un document de synthèse a été formalisé, son objectif étant d'énoncer les grandes orientations de l'ADEA et de son champ d'activité jusqu'en 2030. Il vient en prolongement du projet associatif 2021-2026 dont nous avons fait l'évaluation au cours de cet exercice. A ce propos, les membres de l'association tiennent à remercier particulièrement Joël CADIERE pour le pilotage du groupe et la synthèse de ses travaux.

L'autre préoccupation majeure de l'association est la problématique du patrimoine. Après la vente de PELOUX 2, il reste à définir l'orientation à prendre pour les bâtiments existants. Plusieurs pistes de développement ont été travaillées et sont toutes liées de près ou de loin à l'activité de l'établissement. L'équation étant à plusieurs inconnues nous nous appuyons sur les compétences nouvelles d'administrateurs pour tenter de la résoudre. C'est un travail qui, nous le savons, prendra du temps vu l'importance des décisions qui seront prises pour l'avenir de l'association.

La question économique est au cœur des préoccupations et en cette fin d'exercice, le groupe stratégie a été saisi par le conseil d'administration pour travailler à des propositions axées sur la rentabilité économique de nos activités.



Cette situation nous oblige à renforcer toutes les actions de partenariat et d'alliance déjà existantes avec d'autres acteurs associatifs pour limiter les zones de concurrence et mutualiser les expertises.

Cette situation rend le lien avec le réseau UNAFORIS et sa déclinaison en plate-forme régionale indispensable, ouvrant ainsi les possibilités d'échanges entre acteurs de la formation, et les possibilités d'interpellation des autorités.

Dans la même intention nous avons également intensifié notre présence aux conseils d'administration et aux assemblées générales d'autres organismes liés à notre activité. Des rencontres avec les élus du département ont par ailleurs été mises en œuvre à plusieurs reprises.

L'ensemble de ces actions demande un investissement important des administrateurs bénévoles.

Comme durant les exercices précédents, mais avec une intensité plus forte, les démarches pour renforcer la dynamique associative se sont multipliées : solliciter de nouveaux adhérents, soigner les réunions du conseil d'administration afin de les rendre attractives et participatives aux décisions, intensifier les temps de réunion du bureau, autant de manières de faire de l'association un espace de réflexion, d'engagement mais aussi de rencontre et de convivialité.

A ce propos, nous tenons à remercier encore les associations qui se sont mobilisées autour de l'ADEA l'hiver dernier alors que notre établissement a rencontré une grosse problématique de chauffage.

---

Si nous traduisons cette activité associative en chiffre, ce sont 10 réunions de bureau, 4 Conseils d'Administration, 6 réunions du groupe stratégie auxquels il convient d'ajouter les temps de rencontre avec les élus, les démarches partenariales, les présences aux CA et AG d'autres associations.

A l'heure de la transition numérique, du réchauffement climatique, du virage domiciliaire, des difficultés budgétaires, et dans un contexte sociétal perturbé, voire, déboussolé, l'ADEA garde sa capacité à affronter l'avenir comme elle l'a toujours fait. Mais sans doute plus que jamais, répondre aux difficultés de demain ne se fera pas seul. L'ADEA se détermine comme un acteur important de la cohésion sociale sur le département de l'Ain et, à ce titre, forte de ses valeurs émancipatrices, poursuivra sa mission de formation et d'accompagnement essentielle à un vivre ensemble à préserver.

**Jean-Louis BERNIGAUD,**  
**Vice-Président**

# RAPPORT D'ACTIVITÉ

## Rester robuste dans un environnement instable...

Dans le rapport d'activité de l'an dernier nous avons insisté sur la nécessité de « faire briller les lucioles ». Il nous semblait en effet nécessaire de garder espoir dans un environnement morose, de croire en notre capacité à tenir malgré des épisodes climatiques extrêmes, de continuer à avancer malgré les obstacles rencontrés.

Les choses n'ont pas évolué de manière favorable pour notre secteur associatif : en 2024, 856 associations en France ont été concernées par une procédure collective (sauvegarde, redressement ou liquidation judiciaire) ; un record depuis 2018 (sources : Le Monde.fr, 7 février 2025).

Le contexte politique national et le retard pris dans le vote du budget de l'Etat provoque des délais importants dans le versement des subventions et, par répercussion, fragilise davantage nos structures tandis-que la part représentée dans nos budgets par ces fonds publics ne cesse de diminuer. Dans ce contexte, la pression de la concurrence entre établissements se fait encore plus forte.

Nous restons persuadés du rôle d'utilité sociale que joue notre secteur et plus particulièrement un établissement comme le nôtre même si celui-ci ne se traduit pas dans son financement : avec 1243 stagiaires encore accompagnés sur cet exercice, dont plus de **82%** se sont **insérés** durablement **dans l'emploi**, 3 mois après la fin de leur parcours, l'ADEA réaffirme son implication dans une insertion durable et la promotion sociale des personnes sur le territoire.

### Chiffres clés : 1243 personnes accompagnées

**Formations Numériques**  
(REMNI, Développeurs web,  
Promeneurs du Net)

24

**Formations continues**  
(hors formations diplômantes)

955

**Actions dites  
"contrat de ville"**

24

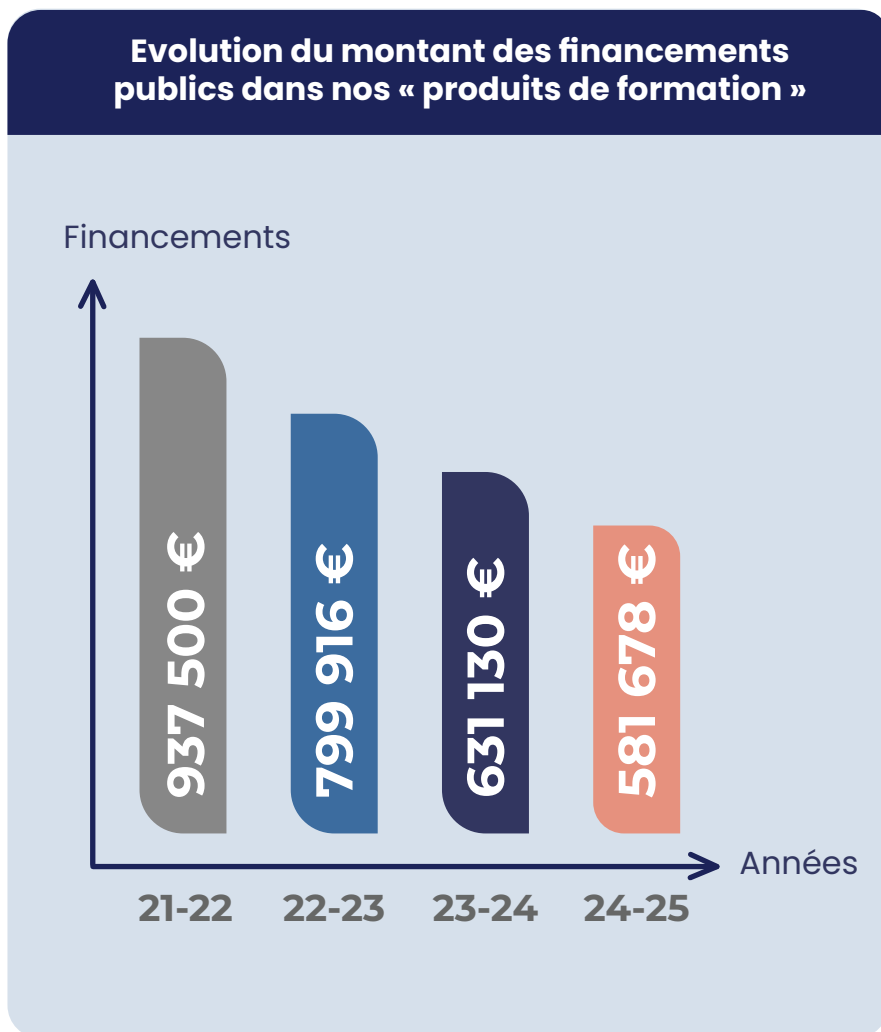
25

**Titres professionnels**  
(TP FPA & TP CIP)

225

**Formations diplômantes**  
(AES, ADVF, AF, ME, TISF, SN)

Effectifs de septembre 2024 à août 2025



L'heure n'est donc pas encore aux réjouissances... Pour autant, nous tenons, cette année encore, à témoigner de ce qui a pu être réalisé à l'ADEA, grâce à l'engagement de tous nos salariés, prestataires, partenaires ou encore bénévoles.

Nous allons tenter cette année de vous montrer comment l'ADEA a continué d'avancer avec forces et détermination, les piliers sur lesquels nous nous sommes appuyés pour résister aux vents contraires ou encore la philosophie qui a animé notre collectif.

Le jeu reste ouvert, rien n'est gagné à l'avance mais une chose est certaine, l'esprit reste combatif parce que la cause est juste : notre société a besoin de femmes et d'hommes responsables, capables de penser, d'agir, d'être en interrelation les uns avec les autres. Nous avons besoin de femmes et d'hommes capables de s'engager aux côtés des plus fragiles, de contribuer à prendre soin du vivant.

L'ADEA, par son positionnement et ses différentes actions, participe à ce projet social : voyons quelles formes cela a pris durant cet exercice.

**Arlette DURUAL,**  
Directrice





# CONSOLIDER

## les compétences dans des contextes mouvants

### Une solidité à l'épreuve

#### De nouvelles réformes :

Dans le champ de l'action sociale, l'année 2024-2025 a été marquée par la mise en œuvre rapide de réformes pour les diplômés de **ME et TISF**, dont les nouveaux textes sont parus en juillet 2024, pour une application immédiate le mois de septembre suivant. Si cette temporalité a pu fragiliser les programmes déjà établis, l'expertise accumulée par les équipes a permis d'assurer une cohérence pédagogique, de sécuriser les parcours proposés, tout en intégrant les modifications induites par les réformes.

Cette année charnière a donc vu la réussite des derniers diplômés « ancienne mouture » et l'arrivée des nouveaux ; ils se sont d'ailleurs côtoyés à l'ADEA et travaillent parfois sur les mêmes terrains professionnels. Les référentiels changent l'ingénierie de formation, les fondements des métiers eux perdurent.

Notons par ailleurs que l'arrêt d'activité du Groupement d'employeurs « GEIQ ADI » avec lequel nous avons un solide partenariat a fragilisé nos effectifs sur le parcours TISF....

#### Des situations de précarité :

Concernant la formation des **AES** : 3 groupes ont pu être mis en place sur cet exercice, 2 en formation initiale (parcours financés par la Région AURA), 1 en cours d'emploi. Ces ouvertures témoignent de l'attractivité des parcours qui sont proposés. Néanmoins, un point de fragilité persiste. La précarité financière de certains stagiaires reste, en effet, la principale cause de rupture dans les parcours, voire d'abandon, alors que les besoins de personnels qualifiés dans le secteur social et médico-social ne sont pas couverts.





### Des conditions d'exercice professionnel complexes :

La formation des **Surveillants de nuit**, pilotée par l'ADEA dans le cadre d'un marché porté par l'OPCO Santé, en groupement avec 2 autres établissements (OCELLIA et Arfrips) se poursuit. Deux sessions ont pu être ouvertes sur cet exercice, l'occasion de constater que les conditions d'exercice continuent d'évoluer : davantage de souffrance psychique à accueillir et à contenir, de situations de violence, de tensions sécuritaires... Si les contenus de formation ont été adaptés en conséquence, ces parcours illustrent bien les tensions auxquelles le champ professionnel est confronté.

La formation des **Assistants familiaux**, déployée par l'ADEA sur le Département de l'Ain dans le cadre d'un partenariat avec l'Arfrips, témoigne de la nécessité de professionnaliser ces salariés du Département, pour les soutenir dans leur mission de protection de l'enfance. Une formation réglementaire qui s'impose aux assistants familiaux, qu'ils doivent concilier avec leurs charges quotidiennes pour y participer.

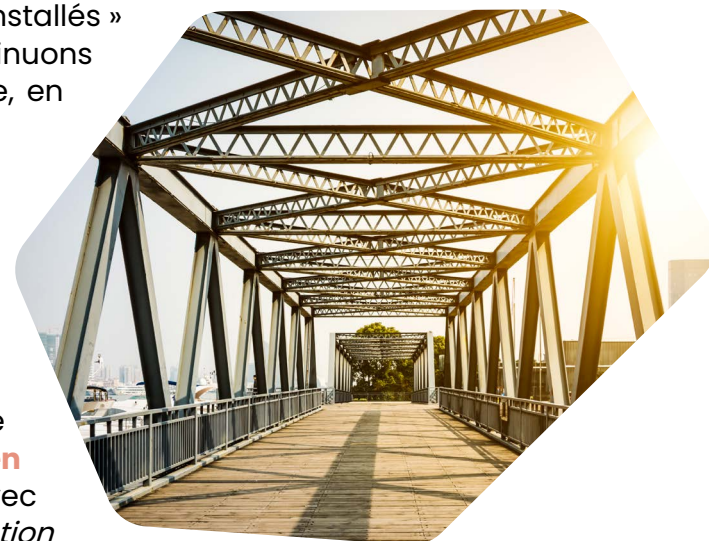


## Les premiers pas à consolider

En parallèle de nos parcours de formation « installés » depuis de nombreuses années, nous continuons notre dynamique de diversification de l'offre, en lien avec les besoins repérés sur le territoire.

### De nouveaux parcours :

Un nouveau titre professionnel a pu être proposé, en plus de celui de Formateur Professionnel d'Adultes déjà déployé sur le précédent exercice, celui de **Conseiller en Insertion Professionnelle**. En cohérence avec le projet social de l'ADEA (*soutenir la promotion sociale et contribuer à la cohésion sociale sur le territoire*), ce nouveau titre vient compléter la palette des parcours possibles et renforce le positionnement de l'ADEA (*professionnaliser des personnels chargés d'accompagner des publics en situation de vulnérabilité*). Un point de butée néanmoins sur ces parcours : la difficulté pour les personnes intéressées à lever les financements nécessaires pour réaliser leur parcours de formation.



A l'automne 2024 nous avons pu, grâce à un partenariat de longue date avec le campus Don Bosco Lyon, répondre à un besoin identifié sur notre territoire : celui de former et certifier des **ambulanciers**. En devenant antenne de cet IFA, ce sont 2 parcours qui ont pu être mis en place : celui d'auxiliaire ambulancier et celui d'ambulancier témoinant, une fois encore, de la force que peut apporter le travail en réseau. Si les groupes, sur cet exercice, ont été de petite taille, gageons que ces parcours pourront être consolidés, compte-tenu du besoin identifié « d'intervenants de première ligne ».



## Une adaptation aux besoins du secteur

**Formation tuteurs** : l'ADEA est positionnée depuis de nombreuses années (2007) sur la qualification des personnes chargées de l'accueil et de l'accompagnement des stagiaires et/ou des apprentis durant leur période de stage et/ou de professionnalisation. Trois parcours sont déployés dans le cadre d'un groupement d'établissements de formation et permettent de répondre aux demandes du secteur social et médico-social sur toute la région AURA (grâce à des financements de l'OPCO santé).

**La formation de secouriste en santé mentale (PSSM)** illustre notre faculté à nous adapter aux besoins. Le Gouvernement ayant déclaré vouloir faire de la santé mentale la grande cause nationale 2025, nous avons travaillé durant l'année 24-25 à la mise en place de sessions de formation sur cette thématique. La première session de formation a été programmée en juin 2025 et les sessions se succèdent encore aujourd'hui.

**Anticipation des besoins** : conçus sur la base de nos observations, de la veille que nous opérons au quotidien et à partir de temps d'échanges réguliers avec les employeurs du territoire (notamment lors de « petits déjeuners thématiques »), l'ADEA a développé **des modules courts de professionnalisation pour le secteur social et médico-social**. Dans cette logique d'adaptation, nous avons restructuré notre service de formation continue pour gagner en réactivité. Certains formateurs, expérimentés en ingénierie pédagogique, ont ainsi été mobilisés sur des missions spécifiques afin de permettre une réponse plus rapide, plus ajustée et véritablement personnalisée aux besoins exprimés localement. Un moyen d'être encore plus pro-actifs.

De la même façon nous avons organisé le premier **café IA\*** dans l'Ain. Une façon de réunir les premiers concernés par cette thématique, de recueillir directement leurs préoccupations et d'identifier leurs besoins.

**\*Café IA** : Un format inspiré des cafés philo, où citoyens, professionnels, élus se retrouvent pour échanger sur les impacts et usages de l'intelligence artificielle.

L'activité de cette année sur nos actions de formation aura mis, plus que jamais, en évidence la nécessité de trouver un équilibre. Les réformes devenues quasi permanentes nous obligent à un travail d'ingénierie continu, coûteux. A cela s'ajoute l'intensification de contrôles spécifiques à chaque commanditaire et financeur engendrant là encore des charges administratives supplémentaires. Pour autant, nous ne renonçons pas à la pédagogie qui est la nôtre, celle capable de révéler le potentiel des personnes en formation et de garantir à chacun, quel que soit son parcours ou ses difficultés, le développement des compétences attendues. C'est ce « cœur du métier » qui nous anime et nous permet de résister. C'est cette marque qui est reconnue par le secteur employeur et d'autres acteurs du territoire que nous voulons continuer à faire vivre.



# INVESTIR

## dans les ressources humaines et renforcer l'organisation



### Un collectif stable, choisi et assumé

Depuis plus de vingt ans, l'ADEA s'engage dans le maintien d'une équipe de permanents à contre-courant des pratiques de certains acteurs du secteur de la formation professionnelle qui ont choisi d'autres stratégies (allègement de la masse salariale fixe au profit de formateurs intervenants occasionnels, gel des rémunérations, recours aux temps partiels subis...).

L'ADEA sur cet exercice était composée de 26 personnes soit 22,9 équivalents temps plein (répartis en équipe pédagogique, équipe administrative, financière et logistique, équipe numérique et communication) pour 2,04 ETP d'intervenants occasionnels.

Cette densité d'équipe permet une continuité du lien pédagogique et administratif avec les stagiaires, une constance dans l'application de notre projet pédagogique, une permanence dans l'accompagnement de nos apprenants, une réactivité et facilite l'adaptation aux changements qui nous sont imposés.

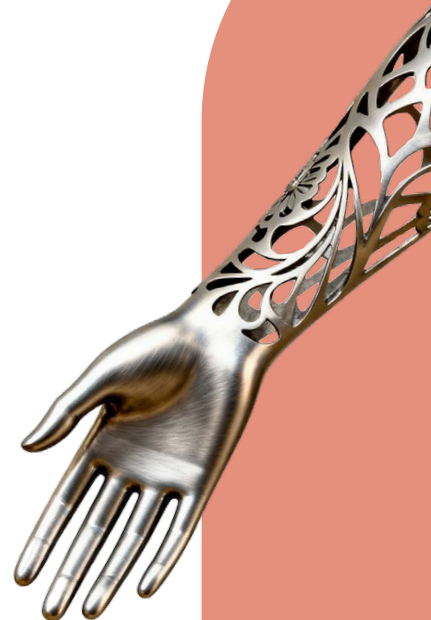



### Une organisation agile et résiliente

Nous avons traversé en 2024-2025 plusieurs mouvements d'équipe, du fait de l'évolution démographique d'une part, et des contraintes imposées par l'évolution de notre secteur d'autre part. L'augmentation de la part des démarches ou des tâches administratives, l'adaptation aux nouvelles exigences qualité... font partie de ces contraintes. Ces changements ont été absorbés grâce à une structure souple, réactive et agile.

L'ADEA n'hésite pas à investir dans les ressources humaines lorsque l'évolution de notre environnement l'exige. Dans un contexte fortement concurrentiel, où la lisibilité, la présence territoriale et la capacité à valoriser nos actions deviennent essentielles, nous avons fait le choix de créer un poste dédié à la communication.

Au-delà de cette création de poste, nous nous attachons à maintenir une politique RH qui mise résolument sur l'humain. Nous faisons en sorte de continuer à investir dans nos équipes, d'abord en accompagnant l'évolution des rémunérations, ensuite en restant attentifs à notre attractivité : donner envie de nous rejoindre, attirer de nouveaux talents, mais aussi fidéliser celles et ceux qui font vivre l'ADEA.





Cette attention portée aux parcours, au bien-être au travail et à la reconnaissance professionnelle s'inscrit dans une volonté claire : inscrire notre politique de gestion des ressources humaines dans la durée, afin que chacune et chacun puisse trouver à l'ADEA non seulement un emploi, mais une voie de développement et une possibilité d'engagement.

La promotion sociale appliquée à nos stagiaires et à nos équipes en interne vient renforcer ces principes.



### **La promotion sociale à l'œuvre**

6 personnes sur 24 ETP sont issues d'une formation ADEA (25 % de l'équipe a suivi un parcours de formation à l'ADEA).

La promotion sociale constitue l'un des fondements historiques de l'ADEA : permettre à chacun de développer ses capacités, de progresser dans son parcours et de trouver la place qui lui convient dans la société, tel est le fil rouge que nous suivons encore aujourd'hui dans la mise en place de nos actions de formations.

Ce principe ne concerne pas uniquement nos stagiaires : il guide aussi notre manière de faire évoluer les salariés permanents de l'ADEA et d'accompagner l'équipe de formateurs occasionnels.



### **Former, transmettre, accompagner**

Des formations internes soutiennent la montée en compétence des salariés : cette année a été marquée, entre autres, par la poursuite de la formation de notre équipe pédagogique aux outils de l'IA pouvant être utiles dans l'animation et la conception de séquences pédagogiques. Les formations aux outils numériques, à l'ingénierie pédagogique, aux premiers secours en santé mentale (PSSM), aux gestes et protocoles de premiers secours en cas d'incendie... ont également été proposées à nos équipes pour développer ou maintenir les compétences nécessaires pour mettre en œuvre notre projet pédagogique et pour assurer le bon fonctionnement de l'ADEA.

Pour rester dans une démarche d'amélioration continue nous avons investi cette année dans un nouveau logiciel métier qui doit nous permettre de nous adapter aux évolutions citées précédemment.



# CONTRIBUER

## au déploiement des politiques publiques de médiation et d'inclusion numériques

Nous avons renforcé cette année encore **notre inscription territoriale** et notre capacité à **faire le lien entre politique publique, usages concrets et accompagnement des transitions numériques**. Notre ligne de conduite est simple : transmettre ce que nous comprenons, partager ce que nous expérimentons.



### Inscrire notre action dans France Numérique Ensemble

Notre participation active à la **feuille de route** France Numérique Ensemble (**FNE**) pour le département de l'Ain est un exemple de cette posture. Lancée à l'échelle nationale par l'ANCT, FNE propose à chaque territoire de construire un **plan d'inclusion numérique partagé** entre collectivités, structures sociales, acteurs de l'insertion et du médico-social, associations, etc.

Durant l'année 2024-2025, l'ADEA a été partie prenante d'un vaste **diagnostic territorial** mené aux côtés de la préfecture de l'Ain, du Conseil départemental et du SIEA. Ce travail a permis de **recueillir les besoins en médiation numérique** via une enquête en ligne, à laquelle plus de **100 structures** ont répondu. Les résultats de cette enquête sont publiquement accessibles et ont nourri une série de **quatre rencontres territoriales**. Organisées dans quatre zones du département, elles ont permis d'aller à la rencontre des acteurs de l'inclusion numérique sur leurs territoires.

Ce diagnostic partagé a permis **d'identifier les grands axes de travail** de la future feuille de route départementale. Celle-ci a été signée en début d'année 2025 par la préfète de l'Ain, le président du Conseil départemental et la ministre en charge de l'intelligence artificielle et du numérique.





Au-delà de la co-construction de cette feuille de route, l'ADEA a également été chargée de sa mise en œuvre concrète. Deux actions phares en témoignent :

- Le lancement d'un **fonds pour l'inclusion numérique**, qui a permis à quatre structures du département de bénéficier d'un soutien financier pour déployer des projets ciblés d'accompagnement au numérique.
- L'organisation d'une **rencontre régionale** de la médiation numérique, déclinée localement sous le format **Numérique En Commun[s] AURA**, qui s'est tenue en décembre 2025 dans les locaux de l'ADEA.

### Comprendre FNE :

France Numérique Ensemble est un programme national piloté et financé par l'ANCT qui vise à faire émerger une feuille de route d'inclusion numérique dans chaque département.



### S'engager dans des actions concrètes avec les partenaires locaux

En parallèle de FNE, l'ADEA a été sollicitée par le CCAS de Bourg-en-Bresse dans le cadre du dispositif **Territoire Zéro Non Recours (TZNR)**. L'enjeu : accompagner le choix et la mise en œuvre d'un **coffre-fort numérique** à destination des publics en difficulté, afin de sécuriser leurs documents administratifs essentiels et faciliter leur accès aux droits.

Nous avons piloté un processus de veille, de sélection d'outil, de tests et de coordination avec les acteurs de l'insertion du territoire, en tenant compte des réalités comme les barrières linguistiques, la précarité numérique, la mobilité limitée.

### Comprendre TZNR :

Les Territoires Zéro Non Recours visent à identifier et lever les freins à l'accès aux droits, notamment ceux liés aux démarches numériques. L'enjeu est de repérer les personnes qui ne demandent pas les aides auxquelles elles ont droit, souvent par méconnaissance ou incapacité technique. Le coffre-fort numérique est une solution concrète qui répond à ce besoin.



## Renforcer l'éducation aux médias et à la citoyenneté numérique

Nous avons poursuivi, voire, renforcé notre partenariat avec **Radio B**, avec qui nous co-produisons la chronique **"#Connectons-nous"** : un podcast mensuel diffusé à la radio et en ligne. Ce format permet de vulgariser les enjeux de la médiation numérique, relayer l'actualité de France Numérique Ensemble et donner la parole aux acteurs de terrain.

Radio B est aussi intervenue dans nos formations, notamment autour de **l'éducation aux médias et à l'information (EMI)**, et de l'usage de la radio comme outil de médiation, d'expression et de développement de l'esprit critique.

Par ailleurs, l'ADEA anime un module spécifique dans le cadre du catalogue départemental SDSF (Schéma Départemental des Services aux Familles), sur **les pratiques médiatiques des jeunes**, à destination des professionnels de l'enfance et de la jeunesse.

Ce module est financé par la CAF, la MSA, le Conseil départemental de l'Ain, l'Éducation nationale et l'ARS.

L'ensemble de ces initiatives nous a permis d'élargir notre approche de l'EMI vers la **citoyenneté numérique**, en intégrant la notion de droits et devoirs numériques (confidentialité, discernement, respect, éthique...).



## Prendre position sur l'intelligence artificielle

Dès 2023, l'ADEA a formé ses salariés et ses membres du CA à l'usage de ChatGPT et des outils génératifs. Cela a donné lieu à la création d'un **niveau 1 de formation à l'IA**, ouvert aux partenaires. Nous avons également piloté une action structurée avec les **Promeneurs du Net** de l'Ain :

- Formation à l'utilisation de l'IA,
- Animation du jeu pédagogique **"La bataille de l'IA"** pour sensibiliser les jeunes,
- Formation-action pour produire des contenus éducatifs avec l'IA.







# PERSPECTIVES

---

## Résister à la marchandisation et être un acteur responsable du territoire

Dans son rapport paru en 2025, l'Observatoire citoyen de la marchandisation des associations notait que la part des subventions de fonctionnement dans les ressources des associations était en baisse constante. La logique de marché dans laquelle nous sommes, de fait, entrés, « accentue la concurrence entre les associations –et avec le secteur lucratif– et assèche les espaces de coopération ». La multiplication des appels à projet (souvent courts et ciblés) épuise les capacités internes de nos structures et insistent sur la logique de résultats sur un temps court là où nos projets associatifs visent le plus long terme et la cohésion sociale.

Dans notre secteur plus particulier de la formation professionnelle, avec la nouvelle réforme (post loi 2018) et les ajustements prévus sur 2025, l'incertitude des financements va encore s'accroître et rend les projections à moyen terme encore plus difficiles. Sous la pression des « indicateurs de performance », le risque pourrait être de sélectionner des « publics faciles », de restreindre nos contenus de formation et le type de pédagogie proposé... au fond, à « standardiser » au détriment de l'accompagnement personnalisé.





L'ADEA ne se résout pas à cette situation et cherche à résister. **Résister** ne signifie pas se soustraire aux règles imposées (comme les critères Qualiopi, les référentiels en vigueur ou encore le cadre réglementaire). La résistance pour nous représente la capacité à ne pas perdre l'essentiel sous la contrainte des logiques de performance. La résistance ne nie pas la nécessité de tenir des comptes mais refuse que la rationalité économique prenne le pas sur le sens du projet.

La formation professionnelle ne se résume pas à « un produit à optimiser », elle est avant tout un bien commun et la pédagogie proposée doit conserver sa visée émancipatrice. Résister enfin, c'est défendre la valeur sociale produite par notre établissement auprès de nos différents financeurs.

Voici ce que nous allons mettre en œuvre sur le prochain exercice, fidèles au modèle de la **robustesse**, pour être capables d'encaisser les aléas tout en restant fidèles à notre mission ; pour que l'ADEA puisse poursuivre son avancée malgré les obstacles rencontrés.

## L'offre de formation

Après l'obtention de la certification Qualiopi pour la VAE, l'ADEA devient Architecte Accompagnateur de Parcours sur la plateforme France VAE. Au moment de l'écriture de ce rapport une vingtaine d'accompagnements sont déjà engagés. L'ADEA est positionnée sur 3 grands domaines : action sociale, santé, ingénierie et pédagogie et propose des accompagnements à distance ou à partir de son site au 12 rue du Peloux.

Le déploiement d'un catalogue de formations continues enrichi de nouvelles offres et modules de professionnalisation dédiés aux personnes non encore qualifiées mais déjà en poste dans le secteur social et médico-social, va se poursuivre.



De nouvelles ingénieries en cours d'élaboration permettront à chacun (salariés, employeurs) de choisir un parcours « à la carte » : blocs certifiants, formation-action en intra...

Nous maintenons un accompagnement de proximité tout au long du parcours et une pédagogie active, mobilisant l'expérience des personnes au sein de collectifs à taille humaine, permettant de révéler les potentiels de chacun et de développer les compétences professionnelles attendues.



## L'organisation interne

Après avoir mis en place déjà un certain nombre d'outils de pilotage nous tentons de simplifier certains process pour gagner du temps et limiter des sources potentielles d'erreur : il s'agit du projet « dématérialisation et automatisation des flux ».

Nous continuons de faire évoluer l'organisation interne compte-tenu de plusieurs départs en retraite.

Dans une logique GPEC : nous faisons évoluer les compétences internes à l'établissement de formation (évolution de l'activité confiée aux personnels permanents ; formation du personnel ; recrutements de nouvelles compétences externes aujourd'hui nécessaires comme nous l'avons fait pour le poste de « chargé de communication »).

Nous soutenons une organisation clairement définie, à taille humaine ; une qualité des conditions de travail avec le souci d'articuler situations individuelles et fonctionnement du collectif ; un fonctionnement en mode projet permettant à chacun « d'amener sa pierre à l'édifice ».





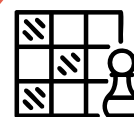
## Le site du Peloux

Nous continuons à rafraîchir ou à rénover progressivement certains espaces : couloirs, salles de cours, bureaux.

À la suite de la rénovation complète d'un ancien atelier, l'année 2026 débutera par l'ouverture d'un nouveau « foyer » dédié à l'accueil des stagiaires de l'ADEA, améliorant ainsi les conditions d'accueil sur les temps « hors séquences formatives ».

Dans le cadre d'une démarche RSE initiée l'an dernier, en partenariat avec d'autres acteurs présents sur le site (ORSAC-ESRP, ORSAC-IFSI, ORSAC-Insertion et ORSAC-SAMSAH du CRLC01 ; SMF, E2C), la charte du « bien vivre ensemble sur le site » va être largement diffusée. D'autres actions concrètes vont suivre et seront mises en place, tout au long de l'année (nouvelle sensibilisation aux « bons gestes et bons usages » ; redéfinition et aménagement des espaces fumeurs...).

Nous souhaitons maintenir une qualité de vie sur le site en favorisant l'accès au plus grand nombre, la cohabitation d'une grande diversité de publics, dans le respect de l'environnement.



## Le positionnement de l'Association

Nous travaillons à la refonte des statuts (les dernières modifications datant de 2015) et élaboration d'un premier règlement intérieur de l'Association qui précise le rôle des administrateurs, le fonctionnement des instances, les délégations du directeur

Nous profitons de cette AG pour diffuser nos orientations stratégiques 2026-2031 (en prolongement du projet associatif 2021-2026) et nous renouvelons notre démarche prospective à compter de 2026.

Nous avons à coeur de tisser des liens inter-associatifs encore plus forts avec le champ professionnel : nouvelles chartes et conventions de coopération entre l'ADEA et d'autres acteurs associatifs du territoire ; après l'ORSAC et l'Arfrips, une charte est en cours d'élaboration avec des PEP 01.

L'ADEA a toujours affirmé son attachement au territoire local et sa volonté de contribuer à la cohésion sociale par la qualification professionnelle mais aussi en travaillant avec d'autres acteurs de ce territoire (que ce soit avec des collectivités locales : CD01, CAF, Agglo, mairie, préfecture ; des acteurs sociaux comme des centres sociaux, mission locale ; des acteurs du champ culturel)... Des coopérations nécessaires pour mailler le territoire, développer une intelligence collective et soutenir l'inclusion de tous les publics.

## Actions de formations 2024 – 2025

- TP FPA
- TP CIP
- DE AES
- DE ME
- DE TISF
- DE Ambulancier + Auxiliaires
- CQP SN
- DE ASSFAM
- VAE
- BPJEPS

### Formations à la demande :

- Hygiène, prévention-sécurité
- Formation « tuteurs »
- Bureautique
- Accompagnement des équipes (analyse de la pratique, formation thématique...)
- IA
- PSSM
- Et autres formations sur mesure

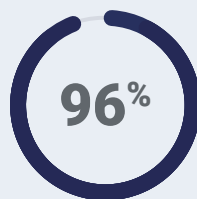
## Résultats aux examens

### Formations en intervention sociale



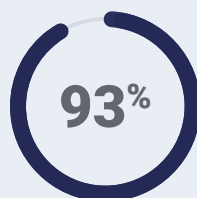
#### DE TISF

Diplôme d'Etat  
Technicien·ne de l'Intervention  
Sociale et Familiale



#### DE AES

Diplôme d'Etat Accompagnant  
Educatif et Social



#### DE ME

Diplôme d'Etat Moniteur·trice  
Educateur·trice



#### DE AF

Diplôme d'Etat  
Assistant·e Familiaux



#### CQP SN

Certificat de Qualification  
Professionnelle  
Surveillant·e de Nuit



#### TP ADVF

Titre Professionnel Assistant·e  
de Vie aux Familles

## Autres formations



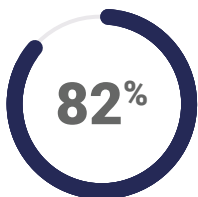
### BP JEPS

Brevet Professionnel de la Jeunesse, de l'Éducation Populaire et du Sport



### TP FPA

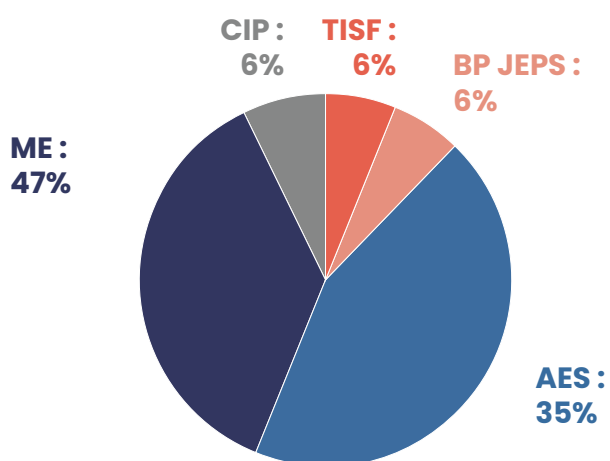
Titre Professionnel Formateur Professionnel d'Adultes



### TP CIP

Titre Professionnel Conseiller en Insertion Professionnelle

## Suivi des stagiaires H+ (17 pers.)





# GLOSSAIRE

**ACCED** : Accueillir et accompagner dans des espaces digitalisés

**AFEST** : Action de Formation en Situation de Travail

**ANCT** : Agence Nationale de la Cohésion des Territoires

**AVAETSS** : Association pour la Validation des Acquis de l'Expérience en Travail Social et la Santé

**AS** : Aide Soignant

**CA3B** : Communauté d'Agglomération du Bassin de Bourg en Bresse

**CAF** : Caisse d'Allocations Familiales

**CLAROLINE** : Plateforme de formation e-learning

**CNFS** : Conseiller Numérique France Services

**CPF** : Compte Personnel de Formation

**CQP SN** : Certificat de Qualification Professionnelle de Surveillant de Nuit

**CRD** : Centre de Ressources Documentaires

**DCS** : Direction de la Cohésion Sociale

**DDCS** : Direction départementale de la Cohésion sociale

**DE AES** : Diplôme d'Etat Accompagnant Educatif et Social

**DE AF** : Diplôme d'Etat d'Assistant(e) Familial(e)

**DE ME** : Diplôme d'Etat Moniteur Educateur

**DE TISF** : Diplôme d'Etat Technicien(ne) de l'Intervention Sociale et Familiale

**DRAJES** : Direction Régionale Académique à la Jeunesse, à l'Engagement et aux Sports

**DREES** : Direction de la Recherche, des Etudes, de l'Evaluation et des Statistiques

**DREETS** : Direction Régionale de l'Economie, de l'Emploi, du Travail et des Solidarités

**EHPAD** : Etablissement d'Hébergement pour Personnes Agées Dépendantes

**EMI** : Éducation aux Médias et à l'Information

**EPN** : Espace Public Numérique

**ESAT** : Etablissement et Service d'Aide par le Travail

**ESMS** : Etablissement Sociaux et Medico Sociaux

**ESRP** : Etablissement et Service de Réadaptation professionnelle

**FNE** : France Numérique Ensemble

**FOAD** : Formation Ouverte à Distance

**FRAGOLA** : Réseau de mutualisation documentaire d'Instituts de Formation en Travail Social

**GEIQ** : Groupement d'Employeurs pour l'Insertion et la Qualification

**HINAURA** : Hub de l'inclusion numérique Auvergne Rhône Alpes

**IFA** : Institut de Formation Ambulancier

**IFIR** : Centre de Formation d'Apprentis (CFA) interprofessionnel

**MSA** : Mutualité Sociale Agricole

**PCIE** : Passeport Compétences Informatique Européen

**PIC** : Plan d'investissement dans les Compétences

**PIE** : Point Info Emploi

**PIM** : Passeport Internet et Multimédia

**PIX** : Certification des compétences numériques initiée et reconnue par l'État, inscrite au Répertoire spécifique de France Compétences (éligible au CPF)

**PSSM** : Premiers Secours en Santé Mentale

**PTCE** : Pôle territorial de Coopération Economique

**RGPD** : Réglementation Générale de la Protection des Données

**RNCP** : Répertoire National des Certifications Professionnelles

**RSCH** : Répertoire Spécifique des Certifications et Habilitations

**RS** : Responsable de Service

**SIEA** : Syndicat Intercommunal Energie et de l'Aménagement du territoire au service des collectivités de l'Ain

**SISM** : Semaine d'Information sur la Santé Mentale

**SN** : Surveillant de Nuit

**SPIP** : Service pénitentiaire d'insertion et de probation

**SDAESF** : Schéma Départemental des Actions Educatives et des Services aux Familles

**TZNR** : Territoire Zéro Non Recours

**UNAFORIS** : Union Nationale des Acteurs de Formation et de Recherche en Intervention Sociale

**TP ADVF** : Titre Professionnel Assistant(e) de Vie aux Familles

**TP FPA** : Titre Professionnel Formateur Professionnel d'Adultes

**TP CIP** : Titre Professionnel de Conseiller en Insertion Professionnelle

**TP REMN** : Titre Professionnel Responsable d'Espace de Médiation Numérique

**TOSA** : Test On Software Applications

**UNAFORIS** : Union Nationale des Acteurs de la Formation et de la Recherche en Intervention Sociale

**URAFORIS** : Union Régionale des Acteurs de Formation et de Recherche en Intervention Sociale

**VAE** : Validation des Acquis de l'Expérience

# NOUS TRAVAILLONS ENSEMBLE



Et bien d'autres encore ...

## NOS ADMINISTRATEURS

### Membres actifs

Jean-Louis BERNIGAUD  
 Joël CADIERE  
 Yannick CRAMET  
 Jean-François DAYET  
 Chantal DUCOS  
 Philippe FELIX  
 Eric FERRIER  
 Claude FRONTERA  
 Lilian GAILLARD  
 Frédéric HELLO  
 Jacques LATREILLE  
 Anne MAGNON  
 Catherine MERCIER  
 Françoise MINELLI FAGNOT  
 Olivier MOLÉ  
 Claire NALLET  
 Damien ROUSSEILLE  
 Fatimata SOUMARÉ

### Membres d'honneur

Jean-Lou DOMINJON  
 Jean-François RAFFIN

### Membres de droit

Mairie de Bourg-en-Bresse  
 Béatrice MORIN (représentante)

## AUTRES ADHERENTS

Muriel BANSILLON  
 Daniel CADOZ  
 Sylvain COCHET  
 Odile FAVRE  
 Mohamed JADID  
 Anna JULLIEN  
 Michel OULLIER  
 Patrick PERRARD  
 Jacqueline ROUX

AFIS  
 AIN APPUI  
 Ain Profession Sport et Culture  
 APF France Handicap  
 ARFRIPS  
 ATMP  
 CIBC Ain Haute Savoie  
 Institut d'enfants Seillon  
 LABO PRAXEO  
 Les Papillons Blancs  
 Maison des adolescents de l'Ain  
 PEP01  
 RADIO B  
 TREMP LIN







